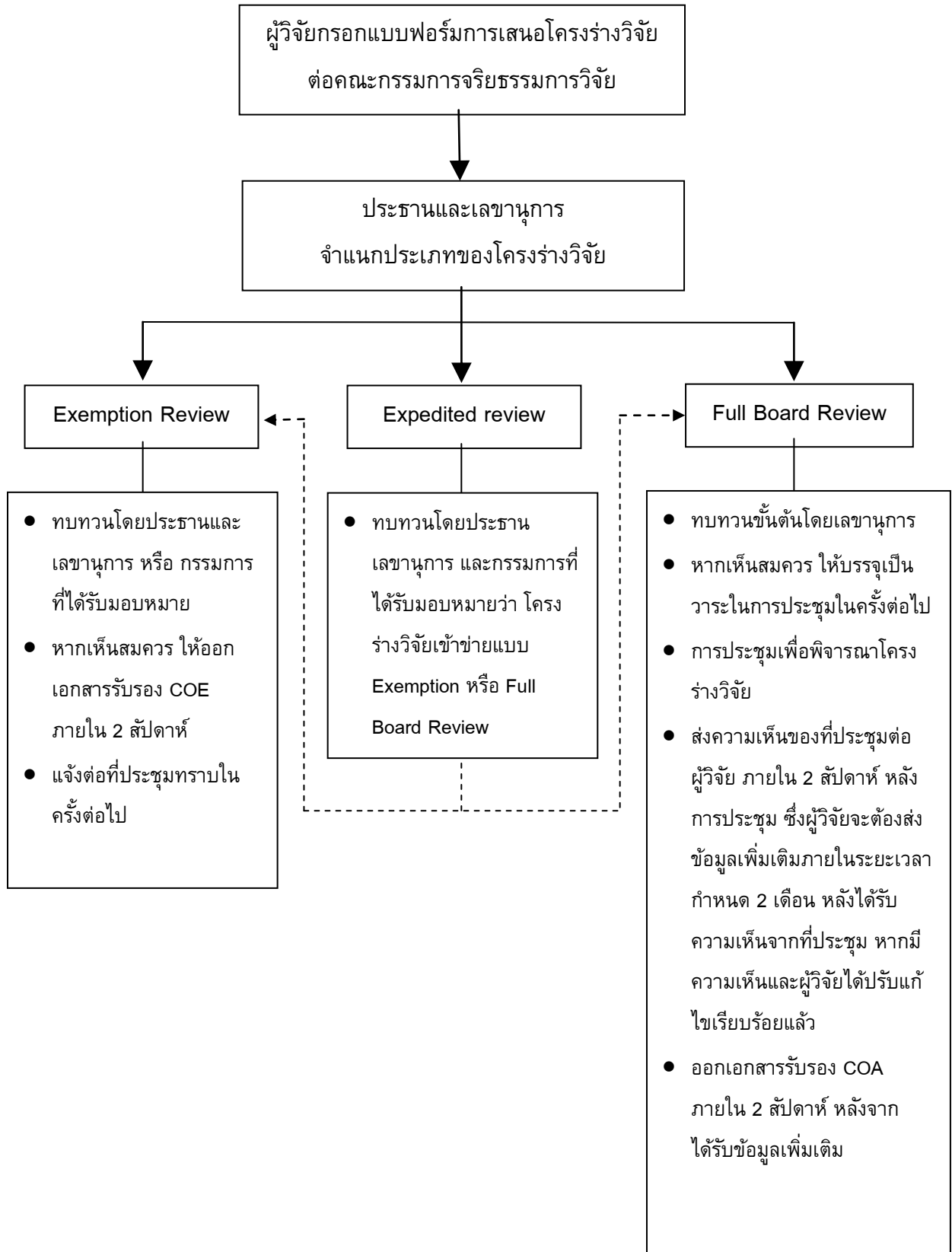




เรียนรู้เพื่อรับใช้สังคม

แนวทางการเสนอโครงร่างวิจัยต่อคณะกรรมการจริยธรรมการวิจัย มฉก.



ขั้นตอนในการเสนอโครงร่างวิจัยเพื่อพิจารณาจริยธรรมการวิจัย

1. การจัดเตรียมเอกสารเพื่อเสนอขอจริยธรรมการวิจัย

ผู้วิจัยจะต้องจัดเตรียมเอกสาร ประกอบด้วย

- 1.1 แบบฟอร์มเสนอโครงร่างวิจัยต่อคณะกรรมการจริยธรรมการวิจัย มฉก.
- 1.2 โครงร่างวิจัย และเครื่องมือวิจัย (ถ้ามี)
- 1.3 คำชี้แจงสำหรับกลุ่มตัวอย่างหรือผู้มีส่วนร่วมในการวิจัย (ถ้ามี)
- 1.4 แบบให้ความยินยอมจากกลุ่มตัวอย่างหรือผู้มีส่วนร่วมในการวิจัย (ถ้ามี)

โดยผู้วิจัยนำเอกสารทั้งหมดมาเรียงลำดับตามข้อ 1.1 ถึง 1.4 และรวมเป็นไฟล์เดียวกัน ในรูปแบบ Microsoft Word หรือ pdf แล้วพิมพ์เอกสาร 1 ชุด พร้อมบันทึกลง ซีดี 1 แผ่น

ในกรณีที่ผู้วิจัยเป็นอาจารย์ จะต้องส่งเอกสารและซีดี ผ่านความเห็นชอบด้านวิชาการของคณะวิชา และลงนามโดยคณบดี เสนอต่อคณะกรรมการจริยธรรมการวิจัย ณ บัณฑิตวิทยาลัย

ในกรณีที่ผู้วิจัยเป็นนักศึกษา จะต้องส่งเอกสารและซีดี ผ่านความเห็นชอบและลงนามโดยอาจารย์ที่ปรึกษา เสนอต่อคณะกรรมการจริยธรรมการวิจัย ณ บัณฑิตวิทยาลัย

2. การดำเนินงานของคณะกรรมการจริยธรรมการวิจัย มฉก.

โดย ประธานและเลขานุการจะจำแนกประเภทของโครงร่างวิจัยว่า เข้าข่ายประเภทใดประเภทหนึ่งใน 3 ประเภท อันได้แก่ Exemption Review หรือ Expedited review หรือ Full Board Review

2.1 Exemption Review (การพิจารณาแบบเร่งด่วน) คือ การทบทวนโครงร่างวิจัยที่มีความเสี่ยงทางด้านจริยธรรมการวิจัยในระดับต่ำ โดยประธานและเลขานุการ หรือ กรรมการที่ได้รับมอบหมาย หากพิจารณาเอกสารทั้งหมดแล้ว เห็นสมควร ทางคณะกรรมการฯ จะออกเอกสารรับรอง Certificate of Exemption (COE) ภายใน 2 สัปดาห์ หลังจากได้รับเรื่อง และจะนำไปแจ้งต่อที่ประชุมทราบของคณะกรรมการฯ ในการประชุมครั้งถัดไป

2.2 Full Board Review คือ การทบทวนโดยที่ประชุมของคณะกรรมการฯ ซึ่งจะเริ่มต้นด้วยการทบทวนขั้นต้นโดยเลขานุการ หากเห็นสมควร จะบรรจุเป็นวาระในการประชุมในครั้งต่อไป เมื่อที่ประชุมได้พิจารณาโครงร่างวิจัยแล้ว จะให้การรับรอง หรือ มีความเห็นเพิ่มเติม หรือ ไม่รับรองโครงร่างวิจัย ใดๆ หนึ่ง และจะส่งมติและ/หรือความเห็นของที่ประชุมต่อผู้วิจัย ภายใน 2 สัปดาห์ หลังการประชุม

หากที่ประชุมมีมติให้ผู้วิจัยส่งข้อมูลเพิ่มเติม ทางผู้วิจัยจะต้องดำเนินการและส่งข้อมูลนั้นต่อคณะกรรมการฯ ภายในระยะเวลาที่กำหนด 2 เดือน หลังได้รับความเห็นจากที่ประชุมแล้ว

เมื่อได้รับข้อมูลเพิ่มเติมครบถ้วน คณะกรรมการฯ จะให้การรับรอง และจะออกเอกสารรับรอง Certificate of Approval (COA) ภายใน 2 สัปดาห์ หลังจากได้รับข้อมูลเพิ่มเติมจากผู้วิจัย

2.3 Expedited review คือ การทบทวนโครงร่างวิจัยที่ไม่แน่ใจว่าเข้าข่าย Exemption Review หรือ Full Board Review โดยประธาน เลขานุการ และกรรมการที่ได้รับมอบหมาย รวมเป็น 3 คน

จะพิจารณาร่วมกันว่า โครงร่างวิจัย สมควรจัดเป็น แบบประเภทใด และดำเนินการตามประเภทของโครงร่างวิจัยในข้อ 2.1 หรือ 2.2 ต่อไป

ในการส่งเอกสารรับรองทั้ง COE หรือ COA ไปยังผู้วิจัย หากผู้วิจัยเป็นอาจารย์ ทางคณะกรรมการฯ จะส่งเอกสารรับรองผ่านคณบดีไปยังผู้วิจัย ส่วนในกรณีที่ผู้วิจัยเป็นนักศึกษา ทางคณะกรรมการฯ จะส่งเอกสารรับรองทั้ง COE หรือ COA ผ่านอาจารย์ที่ปรึกษาไปยังผู้วิจัย

3. โครงร่างวิจัยที่เข้าข่ายการพิจารณาแบบ Exemption มีลักษณะ ดังนี้

3.1 เป็นงานวิจัยที่ดำเนินการโดยวิธีการสำรวจ สัมภาษณ์ หรือ สังเกตพฤติกรรมภายในชุมชน และเก็บข้อมูลที่ไม่สามารถเชื่อมโยงถึงผู้เข้าร่วมการวิจัยเป็นรายบุคคล โดยจะรายงานผลเป็นข้อมูลโดยภาพรวม และจะต้องเป็นโครงการวิจัยที่มีลักษณะ ดังนี้

- ก. ข้อคำถามไม่ส่งผลกระทบต่อทางจิตใจ หรือ เป็นเรื่องส่วนตัวที่อ่อนไหว ที่สมควรปกปิด
- ข. ข้อมูลที่ศึกษาต้องไม่เกี่ยวข้องกับการกระทำผิดกฎหมาย หากความลับรั่วไหลผู้เข้าร่วมการวิจัยอาจถูกจับ ถูกปรับ ถูกฟ้องร้องดำเนินคดีตามกฎหมาย
- ค. ข้อมูลที่ศึกษาต้องไม่ทำให้เกิดการเสื่อมเสียชื่อเสียง การเสียผลประโยชน์ การถูกเลิกจ้าง และการเสียสิทธิบางอย่าง รวมทั้งกระทบต่อสถานภาพทางการเงิน

3.2 การวิจัยโดยใช้ข้อมูลจากฐานข้อมูลที่เปิดเผยต่อสาธารณชน ในรูปเอกสาร เป็นข้อมูลที่เปิดเผยต่อสาธารณะ

3.3 การวิจัยโดยใช้ สิ่งส่งตรวจทางพยาธิวิทยา หรือ เพื่อการวินิจฉัยโรค หรือ ภาวะต่างๆ ซึ่งมีลักษณะ ดังนี้

- ก. เป็นข้อมูลหรือเนื้อเยื่อที่เก็บโดยไม่ระบุเจ้าของ หมายถึง ไม่ติดชื่อ หรือ รหัสใดๆ ที่จะเชื่อมโยงถึงตัวบุคคลได้ แม้ว่าผู้วิจัยจะแจ้งว่า จะไม่บันทึกข้อมูลส่วนบุคคลไว้ในการวิจัยก็ตาม
- ข. เป็นข้อมูลเนื้อเยื่อ หรือ สิ่งส่งตรวจอื่นๆ (เช่น เลือด) ที่เก็บอยู่แล้วในคลัง ซึ่งไม่ได้ระบุเจ้าของในการเก็บข้อมูลครั้งแรก ไม่ใช่การเก็บข้อมูลใหม่ และได้ทำการลบข้อมูลส่วนบุคคลออกแล้ว
- ค. ต้องมีหนังสืออนุญาตจากผู้มีอำนาจเก็บรักษาข้อมูล/สิ่งส่งตรวจ
- ง. ต้องไม่เป็นข้อมูลจากการวิจัยครั้งก่อน

3.4 การวิจัยทางการศึกษา

ก. การวิจัยทางการศึกษาในชั้นเรียนปกติ ได้แก่

- การวิจัยเพื่อเปรียบเทียบวิธีการเรียนการสอนวิธีการต่าง ๆ
- การเปรียบเทียบประสิทธิภาพระหว่างเทคนิคการสอน หรือ การจัดห้องเรียนด้วยวิธีการต่าง ๆ (หรือ เปรียบเทียบระหว่างหลักสูตร)
- เป็นวิธีการที่ยอมรับทั่วไปและเคยนำมาใช้แล้ว และ/หรือ
- ดำเนินการในชั้นเรียนปกติ

ข. การวิจัยที่ใช้วิธีการวัดผลการศึกษาวิธีการต่าง ๆ (Educational test) เช่น cognitive, aptitude, diagnostic, achievement

และเป็นโครงการวิจัยที่มีลักษณะดังต่อไปนี้

- ไม่เป็นวิธีการใหม่ล่าสุด ที่ยังไม่เคยมีการใช้มาก่อน
- นักเรียนในชั้นเรียนเดียวกันได้รับการปฏิบัติที่เหมือนกัน

- ไม่มีการปกปิดข้อมูลบางส่วน โดยไม่แจ้งให้ผู้เข้าร่วมการวิจัยทราบ
- ไม่มีการออกกำลังกายมากกว่าปกติ หรือในวิธีที่ไม่ปกติ

หมายเหตุ:

1) อำนาจหน้าที่ในการพิจารณาว่า โครงร่างวิจัยเข้าข่าย Exemption เป็นอำนาจหน้าที่ของ คณะกรรมการจริยธรรมฯ ซึ่งผู้วิจัยจะต้องส่งโครงร่างวิจัยพร้อมกรอกข้อมูลในแบบฟอร์มเสนอต่อคณะกรรมการฯ เพื่อพิจารณา

2) โครงร่างวิจัยที่เสนอขอพิจารณาว่า อยู่ในข่าย Exemption หรือไม่ จะถูกพิจารณาโดยประธาน และเลขานุการ หรือ กรรมการที่ได้รับมอบหมาย เป็นกรณีเร่งด่วน